

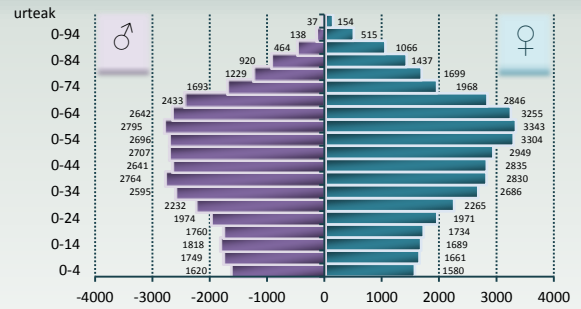
GETXO

2016ko ekaina

Udalerri 1: GETXO
Biztanleria: **78 694 biztanle**
Sexu-arrazoia: **0,88 (g/e)**

Errolda 2014

GETXO 2014 - Populazio Piramidea



Getxoko biztanleria 64 urtetik gorakoan EAEko 4. kintil nagusienean dago; biztanleriaren piramideko oinarria estua da, ume eta gazte gutxiak. Gabezi sozio-ekonomikoaren indizeak sekzio gehienak kintil aberatsenetan aurkitzen direla erakusten du.

Getxoko emakumeak gehiago erretzen dute eta gizonen epe luzerako alkohol kontsumo arriskutsua handiagoa da EAEn baino. Emakumeen gizentasunaren prebalentzia EAEkoa baino txikiagoa da.

Osasun-pertzepzioan ez dago ezberdintasunik EAerekiko. Bizi-itxaropena EAEkoaren antzekoa da. Ospitaleratze maiztasun tasa, eta hilkortasun gordina EAEkoa baino txikiagoak dira.

Minbiziaren intzidentzia zerbait gorakorra da bai gizonengan zein emakumeengan 2000tik aurrera. Gizonen artean nabarmentzen da nola 65 urtetik beherakoan minbizi guztiengatiko hilkortasuna EAEkoa baino txikiagoa den. Ez dago desberdintasun esanguratsurik ea intzidentzian ez hilkortasunean: birika, kolon-ondeste, mama eta prostatako minbizietan.

Hipertentsio arterial, hiperlipidemia eta diabetes prebalentziak, nahiz eta txikiagoak izan, ez dira EAEkoekiko esanguratsuki desberdinak. Kardiopatia iskimikoagatiko eta gaixotasun zerebro-baskularragatiko ospitaleratze maiztasuna txikiagoa da modu esanguratsuan, bai emakume zein gizonengan.

Alzheimer gaixotasunagatiko eta beste demenziengatiko hilkortasuna, eta gibeledko zirrosiagatiko hilkortasuna EAEkoen pareko dira, baita BGBKren prebalentzia ere. Tuberkulosiaren intzidentzia EAEkoa baino txikiagoa da.

Buru-hilketagatiko hilkortasuna EAEkoaren antzekoa da; eta buru-hiltze saiakerak EAEkoak baino maiztasun gutxiagoz ematen dira. Borondatezko haurdunaldi etete maiztasuna txikiagoa da bertako emakumeengan.

Adinari doitutako hilkortasuna EAEkoa baino txikiagoa da Getxoko gizonengan. EAEko datuekin alderatuta 75 urtetik gorako gizonen arnas gaixotasunengatiko hilkortasun txikiagoa dute eta emakume gaixotasun endokrinogatik.

Zaintza Epidemiologikaren Unitatea
Bizkaiko Lurralde Ordezkaritza



Rekalde zumardia, 39 A
48008 BILBAO

Tif. 94 403 1590
epidemiologia-bizkaia@euskadi.eus



| Gaia | Erakuslea | EAE | Bizkaia | Uribe | Erandio Leioa | Sopela Gorliz | GETXO | Mungialde | Txorierri |
|---|---|--------|---------|--------|------------------------|------------------------|-----------|-----------|-----------|
| DETERMINANTE SOZIO-DEMOGRAFIKOAK | | | | | | | | | |
| <i>Pobrezia</i> | Errenta; familien batez besteko errenta (€). Eustat ⁽¹⁾ | 41 104 | 42 607 | 49 598 | 38 902 | 48 777 | 61 355 | 52 727 | 47 040 |
| <i>Langabezia</i> | Langabezia; tasa (% erregistratutako langabezia). Lanbide ⁽²⁾ | 15,33 | 16,32 | 13,09 | 14,14 | 12,64 | 12,26 | 12,29 | 11,45 |
| <i>Hezkuntza</i> | Bigarren Hezkuntza maila bukatu gabeko populazioa; 10 urtetik gorakoak eta ikasten ez daudenak (%). Eustat ⁽¹⁾ | 40,46 | 40,44 | 29,19 | 39,67 | 26,29 | 19,45 | 33,84 | 38,72 |
| BIZITZA-ESTILO DETERMINANTEAK | | | | | | | | | |
| <i>Tabako kontsumoa</i> | Erretzaileak; gizonak; prebalentzia (%) ⁽⁴⁾ | 24,1 | 25,6 | 21,8 | 18,5-21,9 21,9-22,5 | 22,5-23,6 | 18,5-21,9 | 22,5-23,6 | 22,5-23,6 |
| | Erretzaileak; emakumeak; prebalentzia (%) ⁽⁴⁾ | 18,7 | 18,3 | 21,8 | 20,1-22,9 | 20,1-22,9 | 20,1-22,9 | 20,1-22,9 | 20,1-22,9 |
| <i>Alkoholaren arriskua kontsumoa</i> | Epe luzerako arrisku altuko kontsumoa; gizonak; prebalentzia (%) ⁽⁴⁾ | 25,1 | 25,1 | 35,5 | 33,4-41,3 | 33,4-41,3 | 33,4-41,3 | 33,4-41,3 | 33,4-41,3 |
| | Epe luzerako arrisku altuko kontsumoa; emakumeak; prebalentzia (%) ⁽⁴⁾ | 14,7 | 14,3 | 16,2 | 13,7-15,4 15,4-17,6 | 13,7-15,4 19,3-27,4 | 16,7-19,3 | 16,7-19,3 | 19,3-27,4 |
| <i>Dieta onuragarria</i> | Fruta/barazki eguneroko kontsumoa; gizonak; prebalentzia (%) ⁽⁴⁾ | 64,5 | 62,8 | 58,9 | 41,2-52,9 52,9-57,6 | 52,9-57,6 65,2-69,5 | 41,2-52,9 | 65,2-69,5 | 65,2-69,5 |
| | Fruta/barazki eguneroko kontsumoa; emakumeak; prebalentzia (%) ⁽⁴⁾ | 73 | 72,2 | 65 | 54,0-67,0 | 67,0-69,8 72,1-74,2 | 54,0-67,0 | 67,0-69,8 | 67,0-69,8 |
| <i>Jarduera fisikoa</i> | Lantoki edo ikastetxerako joan-etorri aktiboa; gizonak; prebalentzia (%) ⁽⁴⁾ | 16,5 | 16,4 | | 10,4-12,7 12,7-13,7 | 6,3-10,4 | 13,7-16,1 | 10,4-12,7 | 12,7-13,7 |
| | Lantoki edo ikastetxerako joan-etorri aktiboa; emakumeak; prebalentzia (%) ⁽⁴⁾ | 22,9 | 20,9 | | 11,1-15,9 15,9-18,3 | 11,1-15,9 15,9-18,3 | 15,9-18,3 | 11,1-15,9 | 11,1-15,9 |
| <i>Obesitatea</i> | Obesitate; gizonak; prebalentzia (%) ⁽⁴⁾ | 14,1 | 14,5 | 14,7 | 14,5-16,3 | 13,2-13,7 14,5-16,3 | 13,7-14,5 | 14,5-16,3 | 16,3-19,3 |
| | Obesitate; emakumeak; prebalentzia (%) ⁽⁴⁾ | 12,3 | 12,8 | 9,7 | 9,1-10,7 10,7-11,6 | 9,1-10,7 10,7-11,6 | 9,1-10,7 | 9,1-10,7 | 10,7-11,6 |
| BIZI –IRAUPENA | | | | | | | | | |
| <i>Bizi iraupena</i> | Bizi-iraupena jaiotzan. Gizonak (urteak) ⁽³⁾ | 79,54 | 79,21 | 79,95 | 78,89 | 79,55 | 80,8 | 79,9 | 80,31 |
| | Bizi-iraupena jaiotzan. Emakumeak (urteak) ⁽³⁾ | 86,43 | 86,28 | 86,03 | 85,78 | 85,06 | 86,87 | 85,3 | 85,46 |
| | Bizi-iraupena 65 urtetan. Gizonak (urteak) ⁽³⁾ | 18,86 | 18,67 | 18,72 | 18,07 | 18,37 | 19,37 | 18,43 | 18,81 |
| | Bizi-iraupena 65 urtetan. Emakumeak (urteak) ⁽³⁾ | 23,9 | 23,81 | 23,4 | 23,07 | 22,34 | 24,53 | 22,39 | 22,44 |
| MORBI-MORTALITATE OROKORRA | | | | | | | | | |
| <i>Osasun pertzepzioa</i> | Norberaren osasuna txartzat dutenak; gizonak; prebalentzia (%) ⁽⁴⁾ | 16,7 | 16,0 | 17,1 | 11,4-13,6 13,6-14,2 | 13,6-14,2 14,2-14,9 | 15,5-16,2 | 14,9-15,5 | 11,4-13,6 |
| | Norberaren osasuna txartzat dutenak; emakumeak; prebalentzia (%) ⁽⁴⁾ | 19,6 | 22,1 | 21,6 | 22,0-23,5 23,5-26,0 | 22,0-23,5 | 22,0-23,5 | 23,5-26,0 | 18,6-20,1 |
| <i>Ospitalizazioa</i> | Ospitalen frekuentazioa, kausa oro. /1000 ⁽⁵⁾ | 145,13 | 138,67 | 126,58 | 137,49 | 132,12 | 114,40 | 135,24 | 133,71 |
| <i>Hilkortasuna</i> | Hilkortasuna, kausa oro; hilkortasun tasa /100 000 ⁽³⁾ | 909,55 | 923,2 | 921,88 | 980,89 | 993,55 | 838,95 | 990,86 | 962,99 |
| MORBI-MORTALITATEA, KAUSA ESPEZIFIKOAK | | | | | | | | | |
| <i>Minbizia, hilkortasuna gazteengan</i> | Minbizia; gizonak, <65 urte; hilkortasun tasa /100 000 ⁽³⁾ | 114,55 | 119,43 | 101,21 | 129,43 | 103,47 | 87,86 | 83,45 | 93,67 |
| | Minbizia; emakumeak, <65 urte; hilkortasun tasa /100 000 ⁽³⁾ | 67,64 | 68,41 | 65,48 | 66,78 | 67,28 | 66,69 | 54,61 | 57,33 |
| <i>Minbizia kokapen nagusienetan: birrikak, bularra, prostata</i> | Kolon-ondesteko minbizia; gizonak; intzidentzi tasa /100 000 ⁽⁶⁾ | 125,73 | 130,65 | 122,48 | 136,57 | 105,52 | 122,33 | 110,48 | 128,75 |
| | Kolon-ondesteko minbizia; gizonak; hilkortasun tasa /100 000 ⁽³⁾ | 49,11 | 51,73 | 46,68 | 45,73 | 39,08 | 51,24 | 52,32 | 34,33 |
| | Kolon-ondesteko minbizia; emakumeak; intzidentzi tasa /100 000 ⁽⁶⁾ | 69,24 | 72,36 | 64,05 | 64,91 | 44,41 | 74,20 | 48,55 | 73,85 |
| | Kolon-ondesteko minbizia; emakumeak; hilkortasun tasa /100 000 ⁽³⁾ | 27,33 | 28,34 | 28,26 | 31,42 | 31,10 | 28,98 | 18,63 | 25,48 |
| | Birikako minbizia; gizonak; intzidentzi tasa /100 000 ⁽⁶⁾ | 103,4 | 109,57 | 98,94 | 117,67 | 108,57 | 94,55 | 76,94 | 80,55 |
| | Birikako minbizia; gizonak; hilkortasun tasa /100 000 ⁽³⁾ | 84,61 | 90,48 | 77,92 | 95,84 | 82,34 | 75,40 | 56,55 | 59,49 |
| | Birikako minbizia; emakumeak; intzidentzi tasa /100 000 ⁽⁶⁾ | 26,66 | 27,42 | 27,83 | 25,20 | 19,38 | 34,77 | 23,76 | 26,16 |
| | Birikako minbizia; emakumeak; hilkortasun tasa /100 000 ⁽³⁾ | 21,08 | 21,46 | 22,86 | 16,60 | 15,55 | 28,19 | 24,85 | 23,80 |
| | Bularreko minbizia; emakumeak; intzidentzi tasa /100 000 ⁽⁶⁾ | 126,06 | 127,3 | 121,03 | 133,94 | 93,55 | 134,34 | 94,51 | 111,29 |
| | Bularreko minbizia; emakumeak; hilkortasun tasa /100 000 ⁽³⁾ | 29,58 | 30,79 | 31,56 | 34,18 | 31,36 | 25,66 | 46,52 | 34,88 |
| <i>Prostatata</i> | Prostatatako minbizia; gizonak; intzidentzi tasa /100 000 ⁽⁶⁾ | 154,35 | 142,49 | 150,67 | 163,95 | 111,72 | 160,91 | 133,26 | 157,58 |

| Gaia | Erakuslea | EAE | Bizkaia | Uribe | Erandio Leioa | Sopela Gorliz | GETXO | Mungialde | Txorierri |
|--|---|--------|---------|--------|------------------------|------------------------|-----------|-----------|-----------|
| | Hipertentsio arteriala; gizonak; prebalentzia (%) ⁽⁷⁾ | 17,38 | 18,06 | 16,15 | 16,07 | 14,31 | 15,56 | 16,20 | 17,57 |
| | Hipertentsio arteriala; emakumeak; prebalentzia (%) ⁽⁷⁾ | 17,63 | 18,56 | 15,01 | 15,63 | 13,25 | 14,08 | 14,65 | 18,79 |
| | Hiperlipidemiak; gizonak; prebalentzia (%) ⁽⁷⁾ | 14,04 | 15,26 | 12,80 | 13,25 | 12,01 | 12,31 | 11,38 | 13,52 |
| <i>Gaixotasun kardiobaskul.: hipertentsio arteriala, hiperlipidemiak, kardiopatia iskemikoa, garun hodietako gaixotasuna</i> | Hiperlipidemiak; emakumeak; prebalentzia (%) ⁽⁷⁾ | 13,09 | 15,32 | 11,97 | 13,23 | 10,27 | 11,75 | 9,89 | 13,21 |
| | Kardiopatia iskemikoa; gizonak; ospitaletako alden tasa /100 000 ⁽⁵⁾ | 384,57 | 373,44 | 349,22 | 382,09 | 412,64 | 313,15 | 288,49 | 396,90 |
| | Kardiopatia iskemikoa; gizonak; hilkortasun tasa /100 000 ⁽³⁾ | 83,86 | 90,15 | 84,38 | 92,02 | 85,11 | 84,28 | 63,46 | 91,30 |
| | Kardiopatia iskemikoa; emakumeak; ospitaletako alden tasa /100 000 ⁽⁵⁾ | 129,45 | 128,77 | 127,19 | 153,14 | 141,96 | 104,04 | 125,5 | 152,03 |
| | Kardiopatia iskemikoa; emakumeak; hilkortasun tasa /100 000 ⁽³⁾⁽⁷⁾ | 49,34 | 51,79 | 50,80 | 51,45 | 51,62 | 41,15 | 71,25 | 69,77 |
| | Garun hodietako gaix.; gizonak; ospitaletako alden tasa /100 000 ⁽⁵⁾ | 299,58 | 282,89 | 216,37 | 203,92 | 260,46 | 199,23 | 238,96 | 215,71 |
| | Garun hodietako gaix.; gizonak; hilkortasun tasa /100 000 ⁽³⁾ | 57,99 | 58,81 | 57,16 | 64,39 | 64,64 | 51,04 | 53,01 | 60,61 |
| | Garun hodietako gaix.; emakumeak; ospitaletako alden tasa /100 000 ⁽⁵⁾ | 253,65 | 230,54 | 159,59 | 160,46 | 159,39 | 157,45 | 137,14 | 181,79 |
| | Garun hodietako gaix.; emakumeak; hilkortasun tasa /100 000 ⁽³⁾ | 72,65 | 75,95 | 78,26 | 78,16 | 67,52 | 71,62 | 113,13 | 86,65 |
| <i>Arnas bideetako gaixotasunak: BGBK, tuberkulosia</i> | Biriketako gaixot. butxatzaile kronikoa; gizonak; prebalentzia (%) ⁽⁷⁾ | 2,04 | 2,08 | 1,58 | 1,72 | 1,52 | 1,24 | 1,82 | 2,11 |
| | Biriketako gaixot. butxatzaile kronikoa; emakumeak; prebalentzia (%) ⁽⁷⁾ | 0,87 | 0,86 | 0,67 | 0,63 | 0,62 | 0,70 | 0,65 | 0,63 |
| | Tuberkulosia; batez besteko urteko tasa /100 000 ⁽⁸⁾ | 16,39 | 15,76 | 11,55 | 13,86 | 12,71 | 8,29 | 13,34 | 13,06 |
| <i>Nerbio-sistemako gaixotasunak: Alzheimer, demenziak, baskularrak eta besteak</i> | Alzheimer; gizonak; hilkortasun tasa /100 000 ⁽³⁾ | 17,69 | 18,13 | 23,51 | 18,42 | 32,77 | 22,07 | 19,54 | 31,08 |
| | Alzheimer; emakumeak; hilkortasun tasa /100 000 ⁽³⁾ | 42,44 | 40,34 | 47,66 | 48,06 | 38,05 | 45,84 | 47,38 | 64,95 |
| | Dementziak; gizonak; hilkortasun tasa /100 000 ⁽³⁾ | 33,72 | 35,02 | 38,62 | 49,36 | 45,07 | 29,36 | 43,97 | 37,38 |
| | Dementziak; emakumeak; hilkortasun tasa /100 000 ⁽³⁾ | 64,58 | 65,54 | 69,52 | 66,64 | 102,74 | 62,22 | 58,45 | 78,42 |
| <i>Liseri aparatoko gaixotasunak: gibekeko zirrosia</i> | Gibekeko zirrosia; gizonak; hilkortasun tasa /100 000 ⁽³⁾ | 18,34 | 19,14 | 17,31 | 23,92 | 16,15 | 15,5 | 9,95 | 21,1 |
| | Gibekeko zirrosia; emakumeak; hilkortasun tasa /100 000 ⁽³⁾ | 7,35 | 7,81 | 8,19 | 7,93 | 15,62 | 6,08 | 7,50 | 8,37 |
| <i>Gaixotasun endokrinoak: diabetes mellitus</i> | Diabetes mellitus; gizonak; prebalentzia (%) ⁽⁷⁾ | 6,84 | 5,85 | 4,78 | 5,25 | 4,14 | 4,49 | 4,45 | 5,12 |
| | Diabetes mellitus; emakumeak; prebalentzia (%) ⁽⁷⁾ | 4,73 | 4,83 | 3,54 | 4,33 | 3,11 | 3,03 | 3,20 | 4,67 |
| <i>Kanpo-kausak: femur-lepoko hausturak, trafikoko istripuak, suizidioa</i> | Femur-lepo hausturak, >65 urte; ospitaletako alden tasak /100 000 ⁽⁵⁾ | 538,94 | 545,2 | 534,24 | 570,59 | 599,69 | 487,11 | 543,81 | 552,5 |
| | Trafiko istripuak; hilkortasun tasa /100 000 ⁽³⁾ | 4,25 | 4,16 | 3,84 | 3,91 | 5,00 | 3,12 | 3,08 | 4,52 |
| | Suizidio saiakerak; ospitaletako alden tasak /100 000 ⁽⁵⁾ | 23,42 | 15,24 | 6,80 | 8,45 | 5,92 | 6,01 | 6,39 | 8,04 |
| | Suizidioa; hilkortasun tasa /100 000 ⁽³⁾ | 7,61 | 7,25 | 6,88 | 4,90 | 3,49 | 8,98 | 7,02 | 8,84 |
| TALDE AHULAK | | | | | | | | | |
| <i>Emakumeak</i> | Borondatezko haurdunaldi etenak; tasa /1000 haurdunaldi ⁽¹⁰⁾ | 9,72 | 9,90 | 8,50 | 10,11 | 5,85 | 9,44 | 7,55 | 6,06 |
| <i>Babesa</i> | Babes sozial afektibo eskasa; gizonak; prebalentzia (%) ⁽⁴⁾ | 25,2 | 26,0 | 25,0 | 26,2-31,8 36,0-51,0 | 20,2-23,0 | 31,8-36,0 | 10,1-16,0 | 10,1-16,0 |
| | Babes sozial afektibo eskasa; emakumeak; prebalentzia (%) ⁽⁴⁾ | 24,0 | 23,3 | 23,4 | 29,5-44,5 | 11,5-18,2 21,0-23,4 | 21,0-23,4 | 11,5-18,2 | 11,5-18,2 |

(1) Eustat - Euskal Estatistika Erakundea - Instituto Vasco de Estadística.(2013)
 (2) Lanbide. Enplegu eta Gizarte Politiketako Saila. (2014)
 (3) Hilkortasun Erregistroa (2009-2013)
 (4) Osasun Inkesta 2013 (EAEI): Osasun Saila. Eusko Jaurlaritza. Plangintza, Antolamendu eta Ebaluazio Sanitarioko zuzendaria
 (5) Ospitaletako Alta Erregistroa (OAE): Osasun Saila. Eusko Jaurlaritza. Osasun Publikoko Zuzendaritza eta Plangintza, Antolamendu eta Ebaluazio Sanitarioko zuzendaria (2012-2014 hirurtekoa)
 (6) Euskadiko Minbizi Erregistroa (RCME): Osasun Saila. Eusko Jaurlaritza. Osasun Publikoko Zuzendaritza eta Plangintza, Antolamendu eta Ebaluazio Sanitarioko zuzendaria. (2008-2012 bosturtekoa)
 (7) Osabideko Kronikoen Erregistroa. Prebalentzia tasa gordina (2011)
 (8) Aitoritu Beharreko Gaixotasunen Erregistroa (ABG) (2010-2014)
 (9) Jaiotzen Erregistroa (2012)
 (10) Haurdunaldiaren Borondatezko Etenduraren erregistroa (HBE) (2012)

Erakunde Sanitario Integratuetako, Bizkaiko eta osasun-eremuetako tasak, EAEko adinari estandarizatuak daude, konparazioak egin ahal izateko.

 EAEko balorea baino txarragoa (%95eko konfiantza tarteaz)
 (4) Oinarrizko Osasun eremuren bat EAEko 10 txarrenen artean dago.
 EAEko balorea baino hobea (%95eko konfiantza tarteaz)
 (4) Oinarrizko Osasun eremuren bat EAEko 10 onenen artean dago.

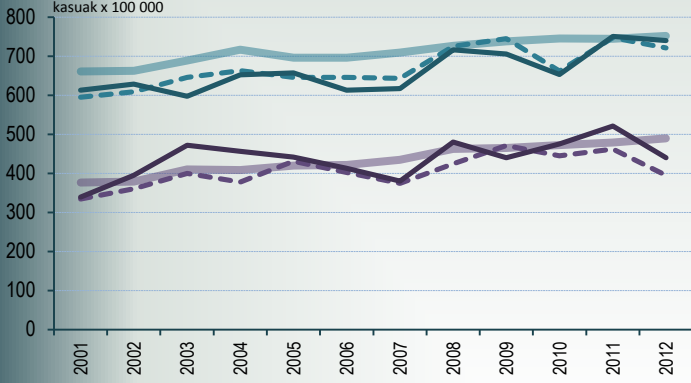
Sopela-Gorliz hurrengo oinarrizko osasun eremuak hartzen ditu EAEOn: SOPELANA eta GORLIZ
 SOPELANA-k hurrengo udalerririk hartzen ditu BERANGO, SOPELA eta URDULIZ
 GORLIZ-ek GORLIZ, PLENTZIA, LEMOIZ eta BARRIKA.
Mungia bat dator EAEOnko MUNGIAz, hurrengo udalerririk hartzen ditu: ARRIETA, BAKIO, FRUIZ, GAMIZ-FIKA, GATIKA, LAUKIZ, MARURI-JATABE, MEÑAKA eta MUNGIA.
Txorierri bat dator EAEOnko TXORIERRIZ, hurrengo udalerririk hartzen ditu: DERIO, LEZAMA, LOIU, SONDIKA eta ZAMUDIO.
Getxo EAEOnko hiru Oinarrizko Osasun Eremu hartzen ditu: Areeta, Errorno, Algorta eta Fadura-Santamaria. Denak GETXO udalerrikoak.
Erandio-Leioa EAEOnko lau Oinarrizko Osasun Eremu hartzen ditu: Leioa-Lamiako eta Leioa-Erdia LEIOAN; eta Erandio-Desierto eta Astrabudua ERANDION.
 LEIOA
 ERANDIO

Erakusleen bilakaera

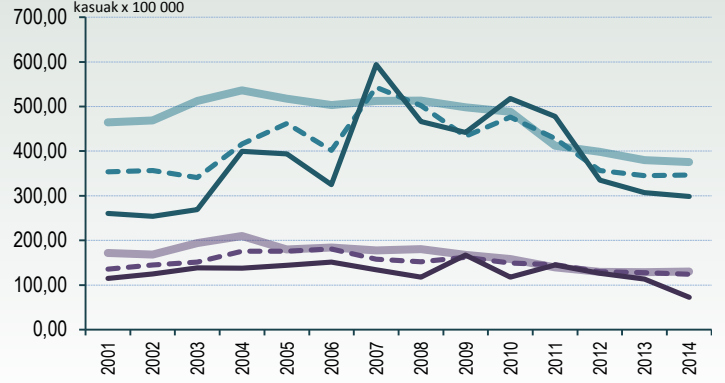
TASA ESTANDARIZATUAK EAEKO POPULAZIOARI DOITUAK



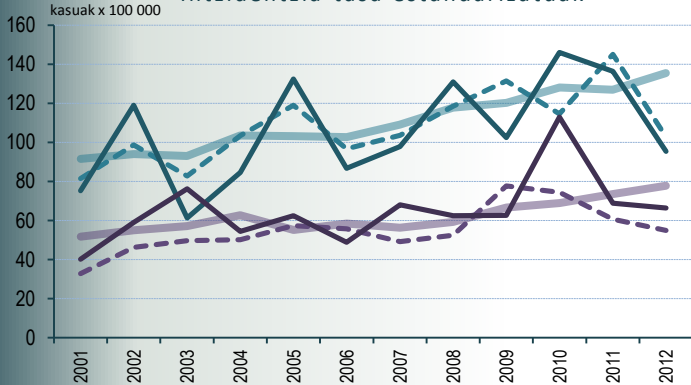
Minbizia. Kokapen guztiak
Intzidentzia tasa estandarizatuak



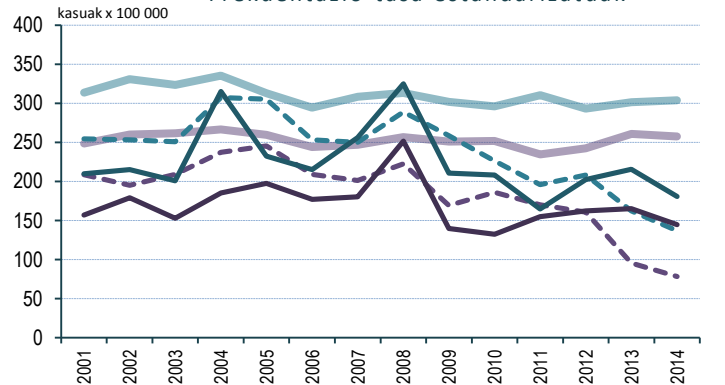
Kardiopatia iskemikoa
Frekuentazio tasa estandarizatuak



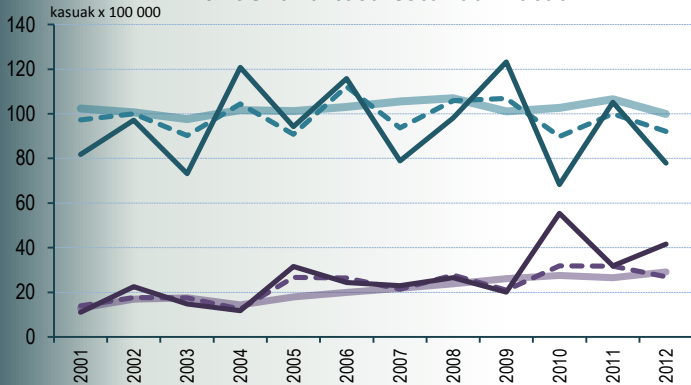
Kolon-ondesteko minbizia
Intzidentzia tasa estandarizatuak



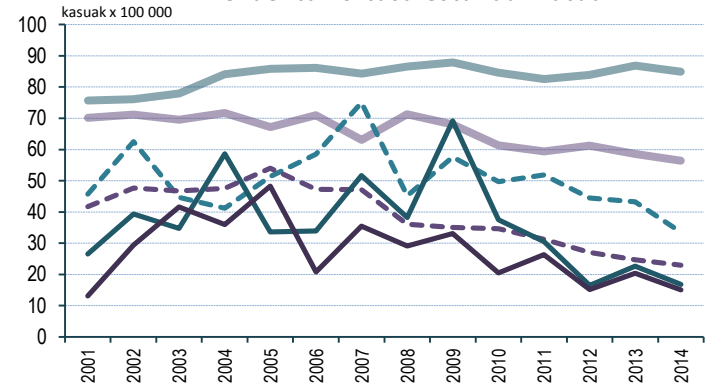
Garun-hodietako gaixotasuna
Frekuentazio tasa estandarizatuak



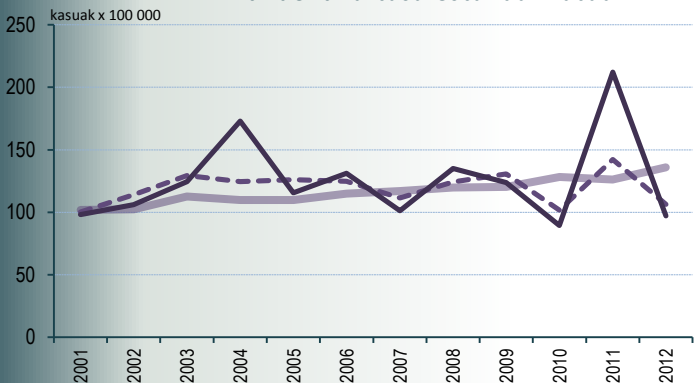
Birikako minbizia
Intzidentzia tasa estandarizatuak



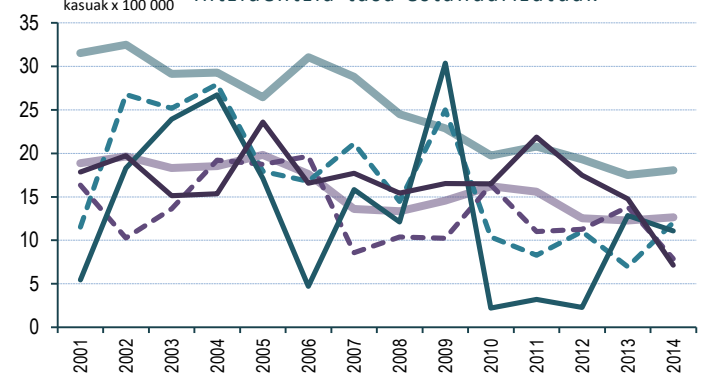
Diabetes mellitus
Frekuentazio tasa estandarizatuak



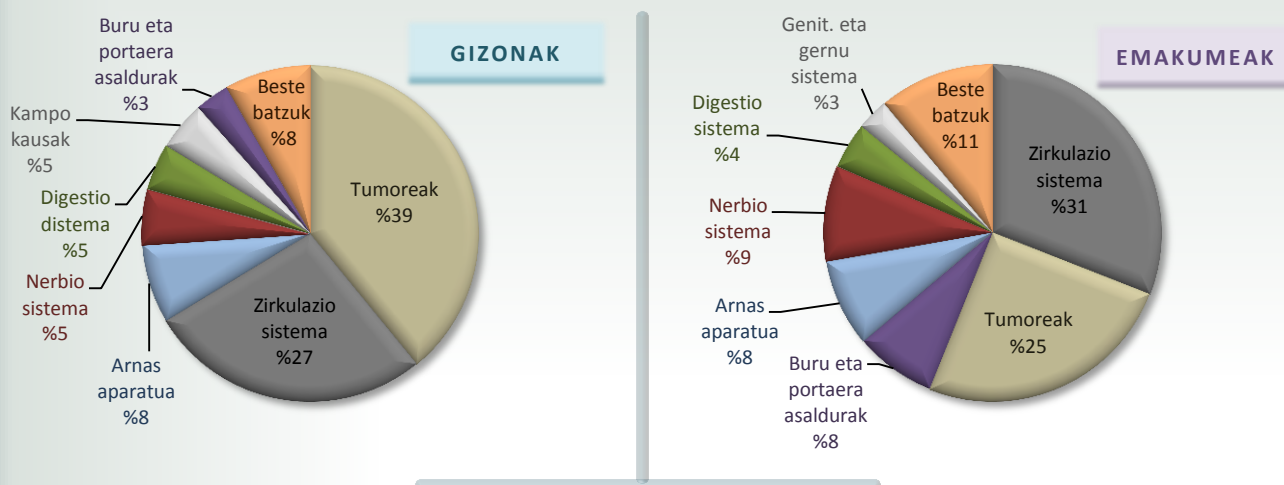
Emakumeen bularreko minbizia
Intzidentzia tasa estandarizatuak



Tuberkulosia
Intzidentzia tasa estandarizatuak



HILKORTASUN PROPORZIONALA
HILDAKOAK (%) SEXUZ ETA KAUSA-TALDE NAGUSIEZ



KAUSAREN ARABERAKO HILDAKOAK ETA TASAK (19 talde nagusiak)
GETXO 2009-2013

| | GIZONAK | | | | EMAKUMEAK | | | |
|--|-------------|---------------|---------------|---------------|-------------|---------------|---------------|---------------|
| | Heriotzak | Tasa Gordi. | Tasa Estand. | Tasa EAE | Heriotzak | Tasa Gordi. | Tasa Estand. | Tasa EAE |
| Gaix. infektziosoak eta parasitarioak (I) | 28 | 14,97 | 16,18 | 14,43 | 24 | 11,36 | 12,31 | 15,00 |
| Tumoreak (II) | 617 | 329,94 | 336,41 | 358,81 | 413 | 195,47 | 198,17 | 207,04 |
| Odoleko eta org. hemat. gaix.; asa. imm. (III) | 6 | 3,21 | 3,63 | 3,08 | 4 | 1,89 | 1,99 | 4,15 |
| Gaix. endokri., nutrizio eta metabolikoak (IV) | 30 | 16,04 | 17,36 | 24,17 | 41 | 19,40 | 20,76 | 32,94 |
| Buru eta portaera asaldurak (V) | 52 | 27,81 | 30,56 | 35,86 | 128 | 60,58 | 63,88 | 66,04 |
| Nerb.sist., begi eta belarriko gaix. (VI,VII,VIII) | 83 | 44,38 | 47,45 | 42,56 | 151 | 71,47 | 75,28 | 65,46 |
| Zirkulazio-sistemako gaixotasunak (IX) | 430 | 229,94 | 243,73 | 254,50 | 508 | 240,43 | 253,50 | 265,85 |
| Arnas aparatuko gaixotasunak (X) | 120 | 64,17 | 69,63 | 94,66 | 137 | 64,84 | 69,14 | 72,97 |
| Digestio sistemako gaixotasunak (XI) | 71 | 37,97 | 38,64 | 46,60 | 73 | 34,55 | 35,38 | 39,78 |
| Larruazal eta azalpeko ehuneko gaixot. (XII) | 2 | 1,07 | 1,05 | 1,59 | 5 | 2,37 | 2,67 | 2,77 |
| Sist. osteo. eta ehun konjuntiboko gaix. (XIII) | 5 | 2,67 | 2,95 | 5,99 | 19 | 8,99 | 9,65 | 12,09 |
| Genital eta gernu sistemako gaixot. (XIV) | 29 | 15,51 | 16,70 | 18,37 | 50 | 23,66 | 24,66 | 19,87 |
| Haurdunaldia, erditzea eta ondoko aroa (XV) | - | - | - | - | 0 | - | - | 0,02 |
| Gaixotasun perinatalak (XVI) | 1 | 0,53 | 0,61 | 1,40 | 5 | 2,37 | 2,85 | 1,35 |
| Sortzetiko malf. defor., eta an. kromos. (XVII) | 6 | 3,21 | 3,12 | 2,08 | 3 | 1,42 | 1,35 | 1,67 |
| Gaizki definitutako kausak (XVIII) | 23 | 12,30 | 13,27 | 17,58 | 40 | 18,93 | 19,85 | 28,70 |
| Kampo kausak (XIX) | 75 | 40,11 | 41,64 | 43,45 | 41 | 19,40 | 20,16 | 20,97 |
| GUZTIRA | 1578 | 843,83 | 882,93 | 965,12 | 1642 | 777,14 | 811,60 | 856,67 |

* Getxoko gizonezkoek EAEkoak baino hilkortasun txikiagoa dutela agertzen da, batez ere 75-84 urtetik gorakoen arnas gaixotasunengatik (BGBK nagusiki). Emakumeengan, 85 urtetik gorakoengan, hilkortasuna txikiagoa da gaixotasun endokrinotetan (*diabetes mellitus*).

ADIERAZLEAK EREMU TXIKI, OINARRIZKO OSASUN-EREMU ETA UDALERRIEN ARABERA

1. ADIERAZLE SOZIOEKONOMIKOAK UDALERRIEN ARABERA 2001

http://www.osakidetza.euskadi.eus/r85-pkosag06/eu/contenidos/informacion/indica_socioeco_muni_2001/eu_priva/index.html

2. OSASUN PROFILA EAEOI-2013, URIBE ESI

http://www.osakidetza.euskadi.eus/contenidos/informacion/encuesta_salud_publicaciones/eu_escav13/adjuntos/Uribe.pdf

3. 2013KO OSASUNAREN EUSKAL INKESTAREN ATLASA OINARRIZKO OSASUN-EREMUEN ARABERA

http://www.osakidetza.euskadi.eus/contenidos/informacion/encuesta_salud_publicaciones/es_escav13/adjuntos/AtlasEremuTxiki.pdf

4. EUSKAL AUTONOMIA ERKIDEGOKO MINBIZIAREN HERRIZ HERRIKO ATLASA

http://www.osakidetza.euskadi.eus/contenidos/informacion/epidemiologica_publicaciones/es_epidemi/adjuntos/Atlas%20del%20Cancer.pdf

5. EREMU TXIKIETAKO HILKORTASUNAREN BILAKAERA (1996-2001 ETA 2002-2007)

http://www.osakidetza.euskadi.eus/r85-pkosag01/eu/contenidos/informacion/evo_morta_sec/eu_evomorta/index.html

6. HILKORTASUNA, OINARRIZKO OSASUN-EREMUEN ARABERA 1996-2003

http://www.osakidetza.euskadi.eus/r85-pkosag03/eu/contenidos/informacion/morta9603_zbs/eu_mortazbs/index.html

7. BIZI-ITXAROPENAREN DESBERDINTASUNAK, OINARRIZKO OSASUN-EREMUEN ARABERA 2006-2010

http://www.osakidetza.euskadi.eus/contenidos/informacion/osagin/eu_profesio/adjuntos/ot2015_1eus.pdf

8. EREMU TXIKIETAKO BIZI-ITXAROPENA JAIOTZEAN. 2001-2005 ALDIAN

http://www.osakidetza.euskadi.eus/r85-pkosag07/eu/contenidos/informacion/espevida_zbs_0105/eu_espev/index.html